



DOSSIER DE PRESSE

FÉVRIER 2025



RÉSERVE INTERNATIONALE DE
ciel étoilé
Landes de Gascogne

RÉSERVE INTERNATIONALE DE CIEL ÉTOILÉ

des Landes de Gascogne

Labellisation de la 6ème RICE de France par
DarkSky International



Parc
naturel
régional
des Landes
de Gascogne

Une autre vie s'invente ici



SOMMAIRE

P.3 Le Parc naturel régional des Landes de Gascogne

P.4 Notre Réserve Internationale de Ciel Étoilé

P.5 Le label RICE et le programme Dark Sky Places

P.6 La pollution lumineuse et ses impacts

P.7 Nos actions en faveur du ciel étoilé

P.9 Contacts et partenaires



L'ÉDITO POLITIQUE

Plus du tiers de la population mondiale n'a plus la chance de pouvoir admirer la Voie Lactée. Accéder à un ciel étoilé de très grande qualité, qui plus est sur un territoire de plaine, est une opportunité d'exception. C'est un bien commun que nous devons préserver pour offrir aux générations futures la possibilité de le contempler, s'émerveiller et d'apprendre à le connaître.

Ce label démontre une volonté forte de s'engager collectivement, acteurs publics et privés, en faveur de la préservation de ce patrimoine. Au-delà des limites géographiques du Parc naturel régional des Landes de Gascogne, grâce à une concertation poussée et au soutien des syndicats d'énergie départementaux, 82 communes se sont mobilisées pour réduire, à grande échelle, la pollution lumineuse.

Cette Réserve Internationale de Ciel Étoilé est donc déjà fédératrice. Gageons qu'avec son appropriation par toutes et tous, cette fierté collective sera demain facteur d'attractivité. Parce qu'un ciel étoilé est bien plus qu'un décor : il est le reflet de notre engagement commun pour un monde durable.

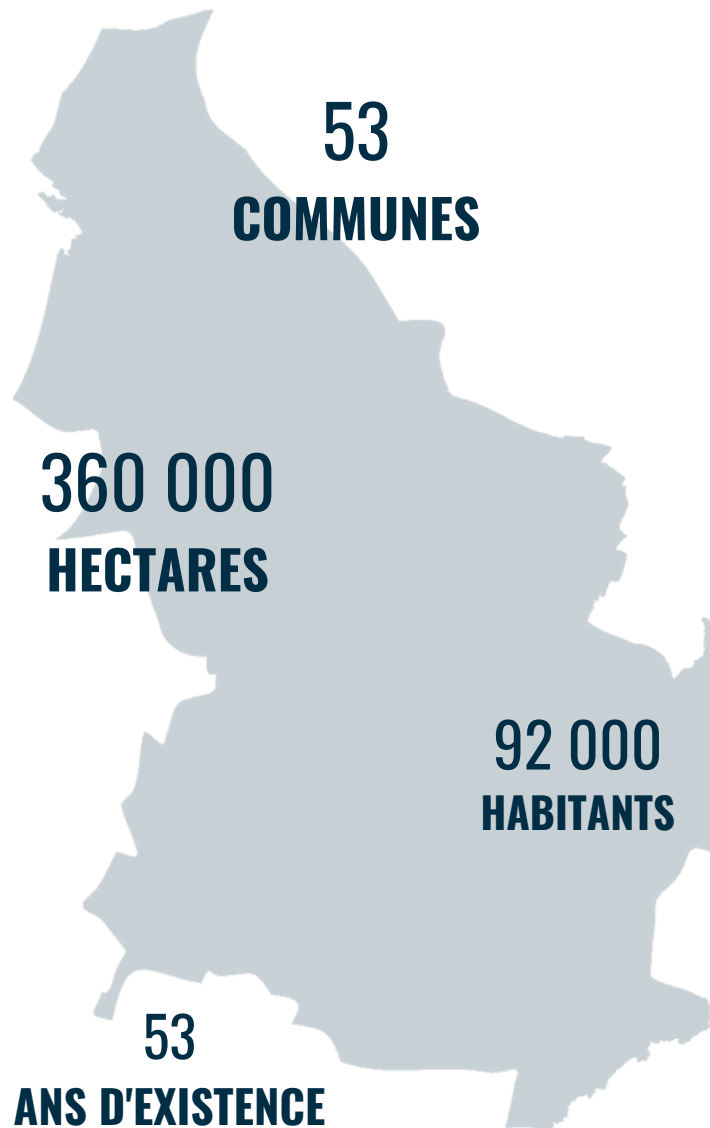
Vincent DEDIEU - Président du PNRLG

Karine DESMOULIN - VP au PNRLG en charge de l'énergie, du climat et de la forêt

Yann BOUFFIN - élu délégué en charge de la RICE



LE PARC NATUREL RÉGIONAL DES LANDES DE GASCOGNE



Ce vaste territoire, à 75% forestier et au cadre de vie préservé, chevauche les départements des Landes et de la Gironde. Il couvre une partie de la **forêt de pins du massif des Landes de Gascogne** qui lui a donné son nom et s'étend du Bassin d'Arcachon, en Pays de Buch, jusqu'au sud de la Grande Lande.

Au service de ce territoire, le Syndicat mixte du Parc naturel régional gère **2 équipements d'accueil du public** (la Maison de la Nature du Bassin d'Arcachon et l'Écomusée de Marquèze) et des **missions territoriales** : patrimoine naturel, tourisme, éducation au territoire, urbanisme et paysage, énergie, culture, ...

La **Charte 2014-2029** constitue le projet collectif porté par ce territoire et compte **6 priorités politiques, 18 objectifs opérationnels et 77 mesures**. Elle consigne les orientations et actions à mener avec les collectivités membres (53 communes, 7 communautés de communes, 2 Départements, la Région Nouvelle-Aquitaine et l'État), les partenaires et acteurs locaux.

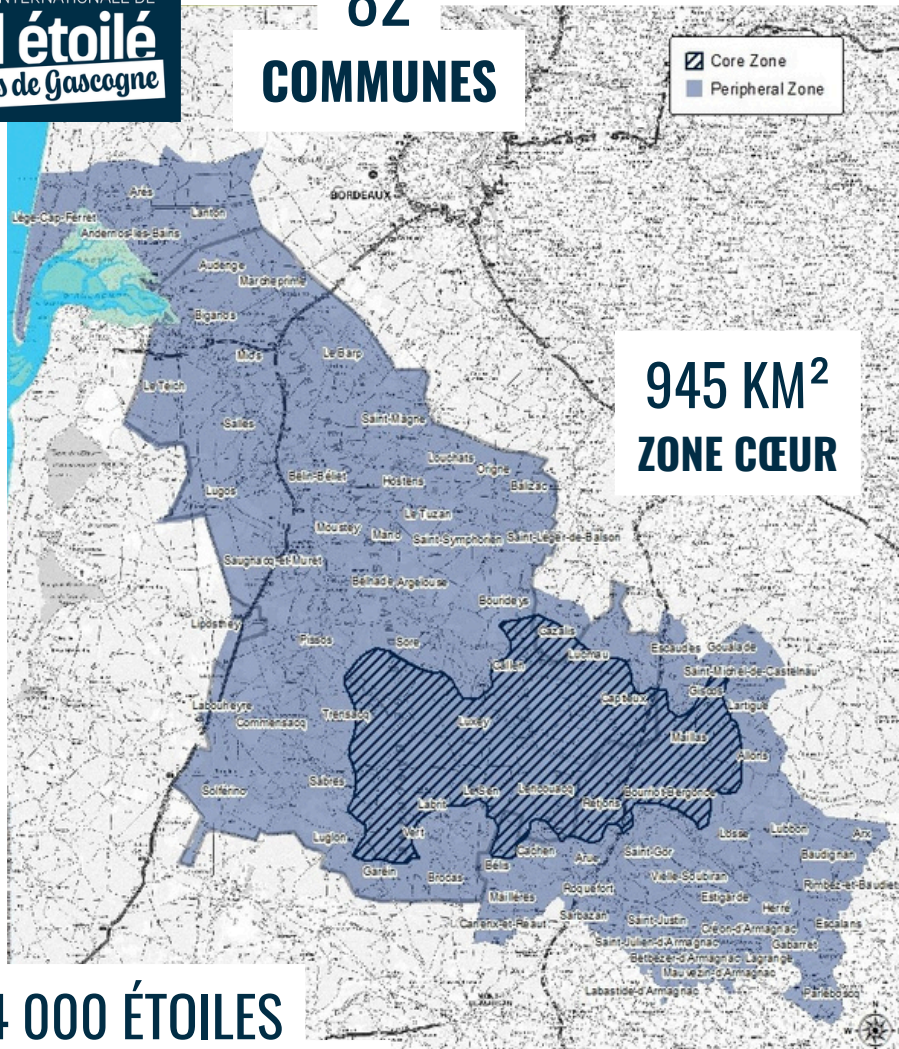




RÉSERVE INTERNATIONALE DE
ciel étoilé
Landes de Gascogne

82

COMMUNES



**945 KM²
ZONE CŒUR**

**4 000 ÉTOILES
OBSERVABLES À L'ŒIL NU**

6ÈME

RICE DE FRANCE

NOTRE RÉSERVE INTERNATIONALE DE CIEL ÉTOILÉ

La Réserve Internationale de Ciel Étoilé des Landes de Gascogne s'étend au-delà des limites du périmètre du Parc naturel régional du même nom, puisqu'elle intègre **29 communes supplémentaires aux 53 communes classées PNR**, sur les départements des Landes, de la Gironde et une en Lot-et-Garonne.

La **zone cœur de la RICE s'étend sur 945 km²** et se situe au cœur des Landes de Gascogne, au plus haut de ce vaste plateau sableux (soit à 145 m), à la tête de 3 bassins versants : la Leyre, la Midouze et le Ciron. La qualité du ciel nocturne du cœur de la RICE mesurée s'élève en moyenne à **21,2 mag/arcsec²**, avec des valeurs optimales à 21,9 mag/arcsec². La zone périphérique qui protège cette zone cœur, concerne quant à elle 3 818 km².

Devenir officiellement Réserve Internationale de Ciel Étoilé est un atout majeur pour ce **territoire de plaine**, où quelques **4 000 étoiles sont observables à l'œil nu**. Cette distinction est d'autant plus prestigieuse qu'elle concerne seulement **22 territoires dans le monde, et 6 en France** dont le PNR Millevalles en Limousin, le Pic du Midi ou encore le Parc national des Cévennes.



LE LABEL RÉSERVE INTERNATIONALE DE CIEL ÉTOILÉ

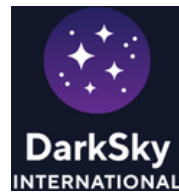


LE LABEL RÉSERVE INTERNATIONALE DE CIEL ÉTOILÉ

Le label RICE existe depuis 2001. Décerné par **DarkSky International**, association basée aux États-Unis, il vise à récompenser les territoires dont la qualité du ciel étoilé est restée exceptionnelle et qui **mettent en valeur leur ciel nocturne à des fins scientifiques, éducatives, culturelles, touristiques ou dans un but de préservation du patrimoine naturel.**

LE PROGRAMME INTERNATIONAL DARK SKY PLACES

Fondé en 2001, le programme international Dark Sky Places est un programme non réglementaire et volontaire encourageant les communautés, les parcs et les zones protégées du monde entier à préserver et à protéger les sites sombres grâce à des politiques d'éclairage efficaces et respectueuses de l'environnement et à la sensibilisation des différents publics. Les Landes de Gascogne rejoignent désormais plus de 210 lieux à travers le monde qui ont démontré un soutien solide à la défense du ciel étoilé et s'efforcent de **protéger la nuit de la pollution lumineuse.**

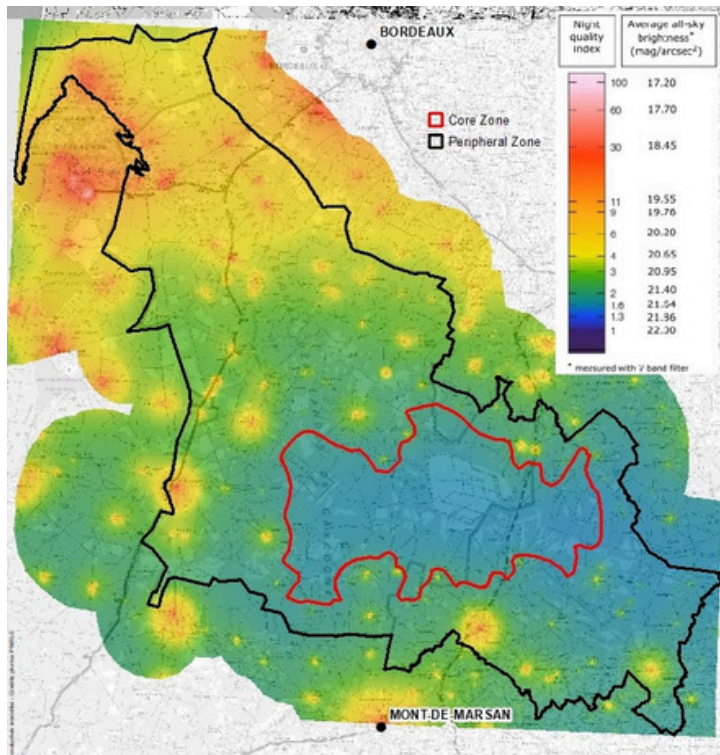


À propos de DarkSky International : La mission de DarkSky est de préserver et de protéger l'environnement nocturne et notre héritage de ciel sombre grâce à un éclairage extérieur respectueux de l'environnement.

En savoir plus sur darksky.org.



LA POLLUTION LUMINEUSE ET SES IMPACTS



CARTE DE LA POLLUTION LUMINEUSE
DE LA RÉSERVE INTERNATIONALE DE CIEL ÉTOILÉ
DES LANDES DE GASCOGNE

Dans les années 70, les astronomes ont remarqué qu'il devenait difficile d'observer les étoiles car elles étaient masquées par un phénomène grandissant : la **pollution lumineuse**. Cet ensemble d'impacts négatifs lié à l'éclairage artificiel a de nombreuses conséquences parmi lesquelles : la détérioration du ciel étoilé, la dégradation de la biodiversité, la perturbation du sommeil et le gaspillage d'énergie.

PRINCIPAUX IMPACTS

- **Sur la qualité du ciel étoilé** : perte de la visibilité des étoiles qui limite l'observation astronomique et l'accès à un patrimoine commun mondial
- **Sur la biodiversité** :
 - Dérèglement des rythmes biologiques et modification des comportements
 - Perturbation des déplacements des espèces, comme les oiseaux migrateurs ou les insectes
 - Dégradation, voire suppression, des habitats nécessaires au cycle de vie de certaines espèces qui fuient la lumière
- **Sur la santé humaine** : perturbation du sommeil
- **Sur la consommation d'énergie** : la pollution lumineuse est liée à la multiplication des éclairages artificiels surpuissants, mal-orientés et parfois inutiles, qui entraînent un gaspillage d'énergie et des coûts attendants importants.

NOS ACTIONS EN FAVEUR DU CIEL ÉTOILÉ



LE LABEL NATIONAL VILLES ET VILLAGES ÉTOILÉS

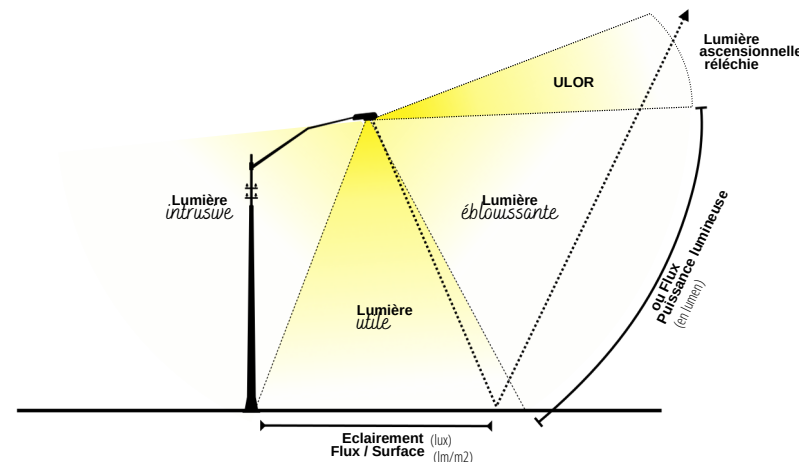
Le Parc naturel régional des Landes de Gascogne a incité, dès 2015, les communes du territoire à candidater au label Villes et Villages Étoilés délivré par l'Association Nationale pour la Protection du Ciel et de l'Environnement Nocturne (ANPCEN).

En 2021, **12 communes étaient labellisées** sur le territoire.

UN PLAN STRATÉGIQUE POUR RÉDUIRE LA POLLUTION LUMINEUSE

Le Parc naturel régional a lancé une étude en 2019 à laquelle ont été associés le SYBARVAL et la Communauté de Communes des Landes d'Armagnac. Réalisée par le bureau d'études RestauraLaNuit, elle a fait **l'état des lieux de la pollution lumineuse de ces territoires et le diagnostic de l'éclairage public**.

Un plan stratégique de l'éclairage a alors été défini et les communes se sont engagées, avec l'appui des syndicats d'énergie départementaux, pour rénover et améliorer leur éclairage public afin de réduire la pollution lumineuse dans les 10 ans à venir.



NOS ACTIONS EN FAVEUR DU CIEL ÉTOILÉ



DE NOMBREUSES ANIMATIONS TOUT PUBLIC SUR LE
THÈME DE LA NUIT SONT ORGANISÉES

SENSIBILISATION DES PUBLICS

Le Parc organise des soirées astronomie en lien avec les clubs d'astronomie du territoire et des **événements** pour sensibiliser à la pollution lumineuse (Nuit des étoiles, Jour de la Nuit, Nuits des Forêts...). Il est également porteur de **projets pédagogiques** auprès des scolaires et soutient des créations artistiques en lien avec la thématique.

BIODIVERSITÉ NOCTURNE ET POLLUTION LUMINEUSE

Le Parc s'est également engagé dans l'identification, la préservation et la restauration de la **Trame noire** de son territoire, c'est-à-dire de l'ensemble des milieux naturels interconnectés les uns aux autres qui présentent un niveau d'obscurité suffisant pour que les espèces nocturnes puissent réaliser l'entièreté de leur cycle de vie. Des premiers sites à enjeux ont pu être identifiés et portés à connaissance des communes du Parc notamment sur les secteurs du bassin d'Arcachon et du Val de l'Eyre.



CONTACTS

Maison du Parc

33 route de Bayonne - 33830 BELIN - BÉLIET
05 57 71 99 99 (09:00-12:30, 13:30-17:00)
info@parc-landes-de-gascogne.fr

Contact Presse :

Mathilde FRAIGNEAU - Chargée de communication PNRLG
m.fraigneau@parc-landes-de-gascogne.fr | 05 24 73 37 26

Contact technique :

Jean-Philippe RUGUET - Chargé de mission Énergie
jp.ruguet@parc-landes-de-gascogne.fr | 05 57 71 99 98

Contact DarkSky International :

Amber HARRISON - Responsable de Dark Sky Places
amber@darksky.org

Retrouvez-nous sur internet :

www.parc-landes-de-gascogne.fr



AVEC LE SOUTIEN DE :



RÉGION
Nouvelle-Aquitaine



Gironde
LE DÉPARTEMENT



Et aussi :

le Syndicat d'équipement des communes des Landes, le Syndicat Départemental Énergies et Environnement de la Gironde, le Syndicat Territoire d'Énergie Lot-et-Garonne, les 80 communes partenaires, les communautés de communes du territoire, le bureau d'études RestaureLaNuit, les Parcs naturels régionaux de Millevaches et Périgord-Limousin, et les clubs d'astronomie Astroclub du Marsan, Club Astro Bételgeuse , AG33 et l'AED de Cestas.

